

РУКОВОДСТВО ПО ЭКСПЛУАТАЦИИ

«Базовая система ввода-вывода BIOS для ноутбуков Рикор
на базе процессоров Intel»

Настоящий документ представляет руководство по эксплуатации программного продукта «Базовая система ввода-вывода BIOS для ноутбуков Рикор на базе процессоров Intel»

1. Описание

Программный продукт «Базовая система ввода-вывода BIOS для ноутбуков Рикор на базе процессоров Intel» (далее ПО) представляет собой универсальный UEFI-загрузчик для вычислительных устройств на базе процессоров Intel AlderLake и RaptorLake серии P, применяемых в устройствах типа «ноутбук».

Для функционирования ПО и работы с пользовательской частью требуется целевое устройство

Для доступа к пользовательской части после подачи электропитания необходимо нажать кнопку «F2» на клавиатуре. При успешном входе в утилиту Setup на экране отобразится окно, примерный вид, которого показан на рисунке 1

2. Описание интерфейса

2.1 Окно *Main*

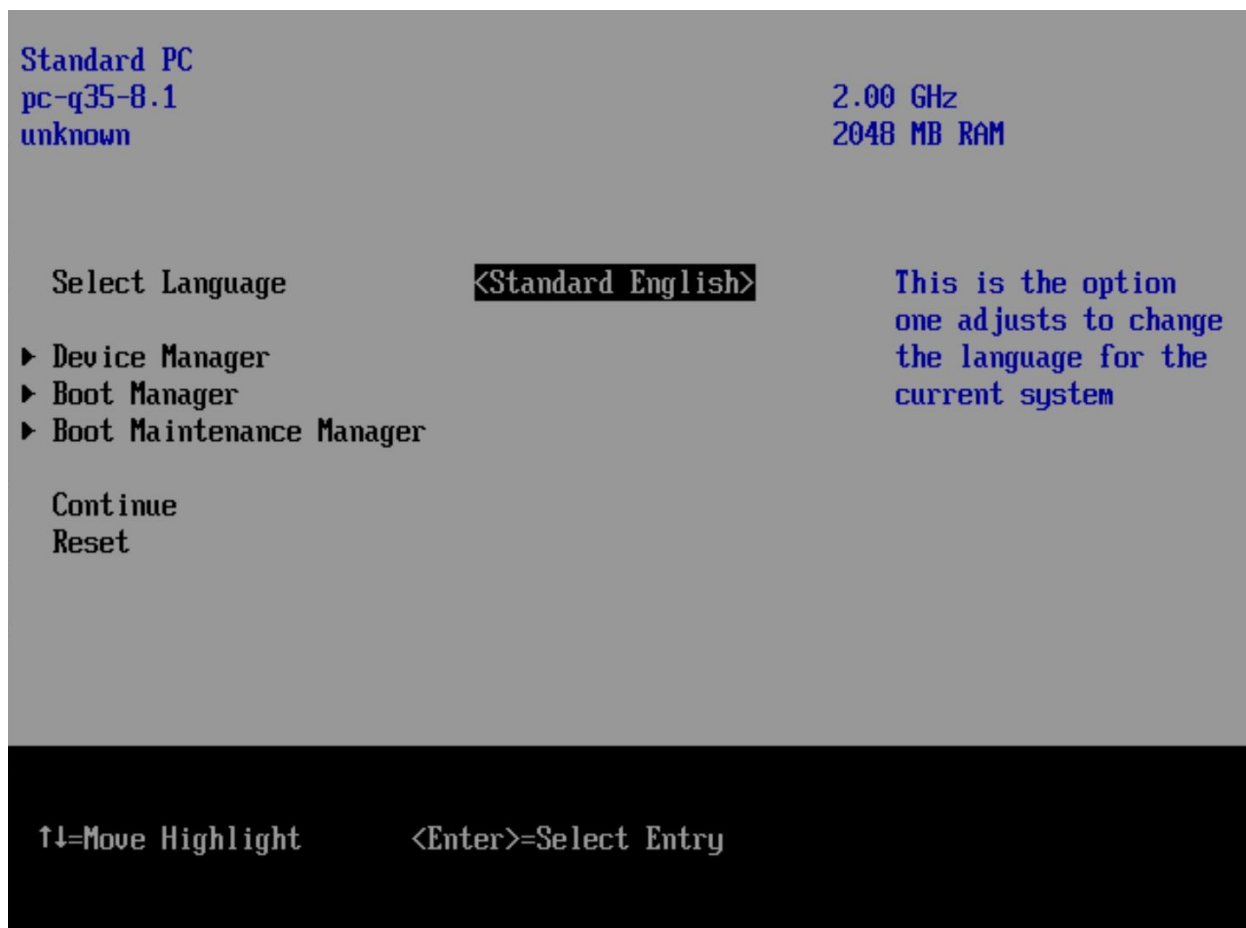


Рис.1

Окно *Main* предназначено для отображения базовой информации о системе:

- информацию о разработчике ПО;
- информацию о версии ПО;
- информацию о модели устройства;
- информация об установленном процессоре и объеме оперативной памяти (ОЗУ);

Помимо этого, данное окно предоставляет возможность перехода в следующие подменю:

- *Device Manager* – раздел для отображения информации об обнаруженных UEFI устройствах;

- *Boot Manager* – раздел для выбора устройства, предназначенного для запуска операционной системы (ОС);

- *Boot Maintenance Manager* – раздел для управления блочными UEFI-устройствами

Также можно продолжить исполнение UEFI загрузчика нажатием кнопки *Continue* или перейти в интерактивную оболочку *Efi Shell* с помощью кнопки *Exit*.

2.2 Окно *Device Manager*

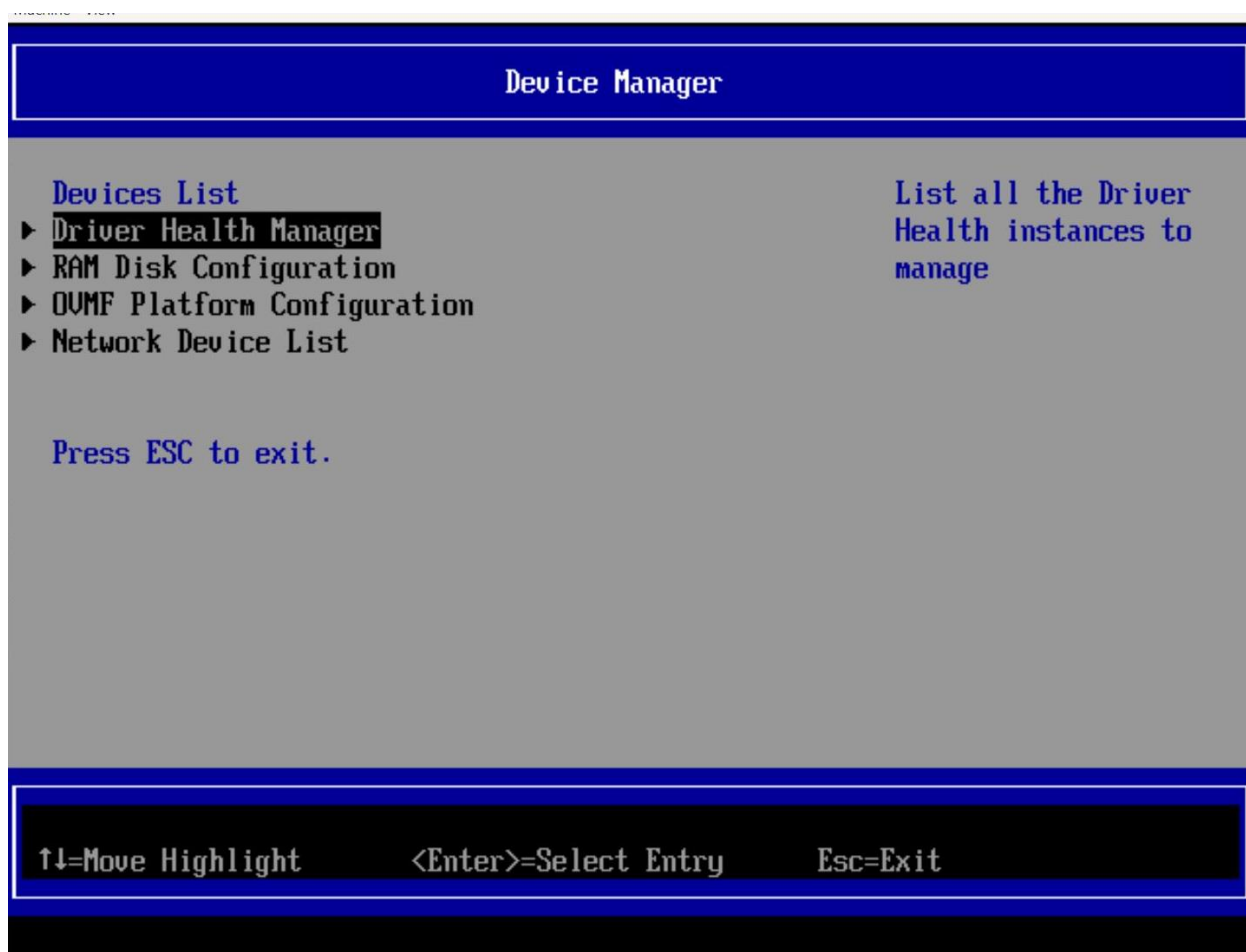


Рис.2

Раздел содержит информацию:

- *Driver Health Manager* – подраздел, в котором отображены события об ошибках при работе UEFI-драйверов различных устройств. Этот раздел не редактируемый и доступен только для чтения;

- *RAM Disk configuration* – подраздел для управления распределением ОЗУ при работе UEFI загрузчика;
- *Network Device Configuration* – подраздел настройки сетевых устройств компьютера. Может быть использован для настроек PXE-режима запуска

Нажатие кнопки Esc производит возврат в предыдущее меню

2.3 Окно *Boot Manager*

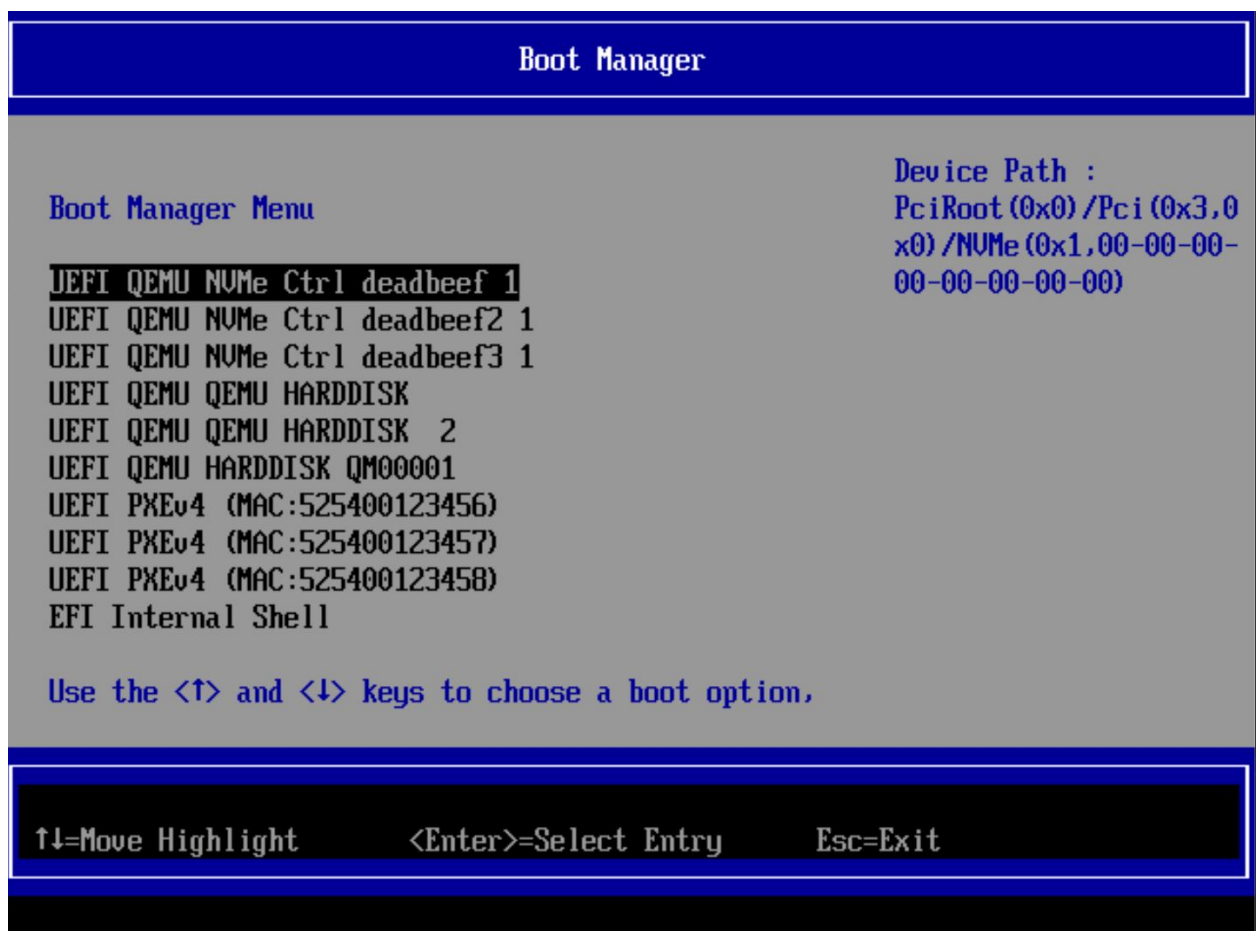


Рис.3

В данном разделе перечислены все потенциальные устройства для запуска ОС. В их числе могут быть блочные устройства, такие как NVME накопители, SATA SSD и HDD диски, сетевые устройства, доступные для загрузки с PXE-сервера. Помимо этого, в разделе присутствует опция *EFI Internal Shell*, позволяющая

осуществить запуск интерактивной EFI оболочки (встроенной непосредственно в загрузчик). Путем перемещения указателя между строками пользователь имеет возможность мгновенного выбора загрузочного устройства

2.4 Окно *Boot Maintenance Manager*

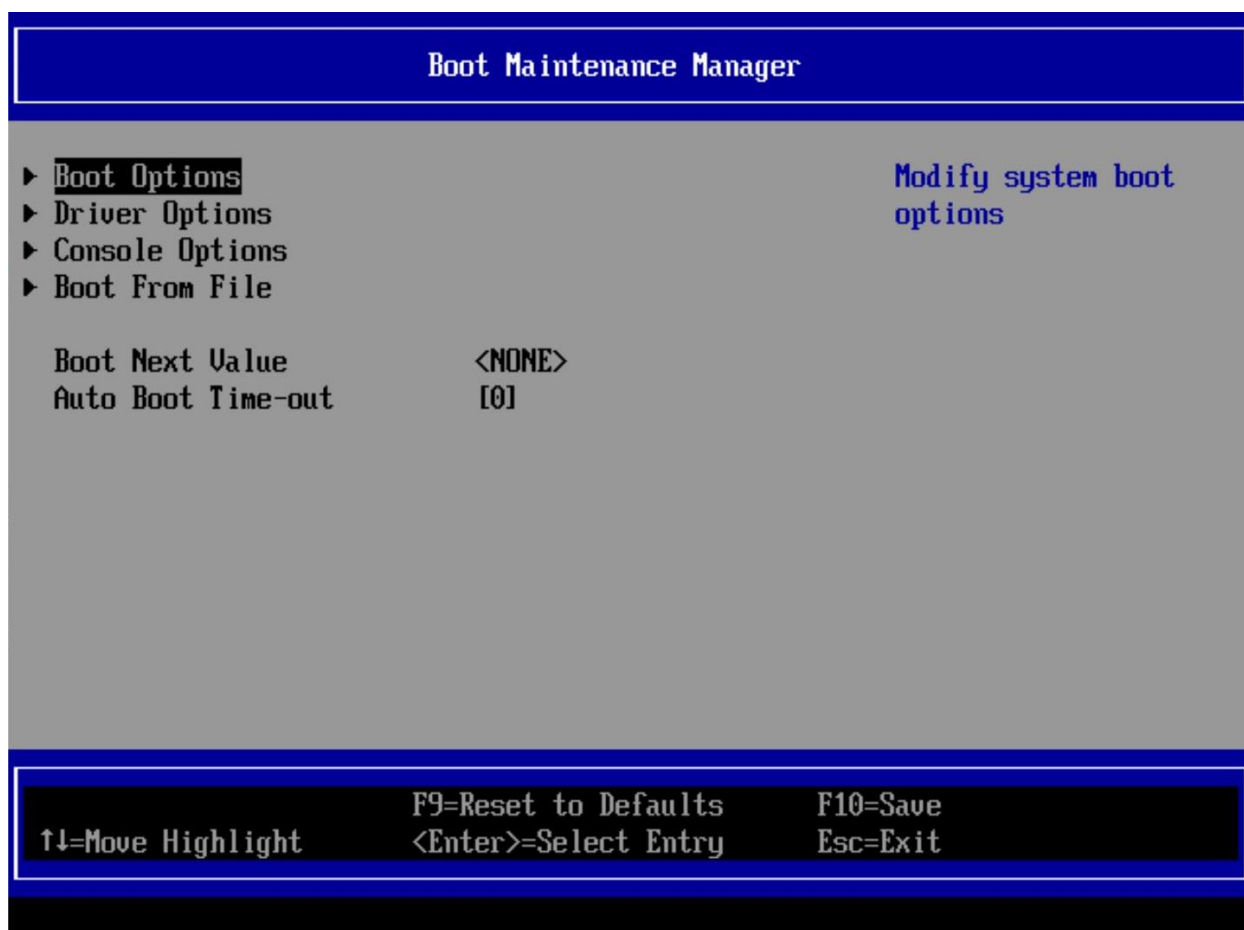


Рис.4

Раздел *Boot Maintenance Manager* содержит подразделы меню непосредственно для настройки UEFI-загрузчика.

- *Boot Options* – подменю для включения/выключения загрузочных устройств системы (см. п.п.2.3) ;
- *Driver Options* – подменю настроек UEFI-загрузчика;
- *Console Options* – раздел настроек последовательной текстовой консоли;
- *Boot from file* – раздел, отображающий список примонтированных устройств с EFI-совместимой файловой системой. С помощью подобного устройства возможно восстановить поврежденный загрузочный раздел имеющейся на компьютере ОС

